

Dr. Melvin Pasternak

21 CANDLE- STICKS,

DIE JEDER TRADER KENNEN SOLLTE

FinanzBuch Verlag

1 Was Sie über Candlesticks wissen sollten

Kerzenformationen dienen der Vorhersage, die durch Indikatoren wiederholt und durch Trendlinien bestätigt wird.

Ich nenne Candlesticks »vorausschauende« Indikatoren. Diesen Begriff haben Sie bestimmt noch nie gehört, da ich ihn selbst geprägt habe. Ein vorausschauender Indikator liefert bereits im Vorfeld einen Hinweis auf die weiteren Aktionen des Marktes. Eine Kerzenformation ist also ein Frühindikator der demnächst stattfindenden Marktaktivitäten.

Momentum-Indikatoren wie beispielsweise der CCI (Commodity Channel Index) oder der Stochastik sind ebenfalls vorausschauende Indikatoren, weil das Momentum üblicherweise der Kursveränderung vorausgeht. Aber selbst die schnell reagierenden Momentum-Indikatoren wie der CCI hinken dem Signalen der Kerzenformationen um ein bis zwei Tage hinterher. Wenn Sie ein Candlestick-Signal erhalten, auf das zum Beispiel ein Signal des Stochastik folgt, das die gleiche Information vermittelt, können Sie davon ausgehen, dass Sie durch die Verbindung beider Indikatoren genau erfahren, wie sich eine Aktie entwickeln wird.

Demgegenüber haben wir es beim Ausbruch aus der Trendlinie oder bei der Überkreuzung von Gleitenden Durchschnitten mit dem zu tun, was ich als »bestätigende« Signale bezeichne. Diese Signale erscheinen jedoch in der Regel erst Tage nach dem eigentlichen Kursgipfel oder Kursboden und lange nach den Signalen der Kerzenformationen und Indikatoren.

Wie Sie sich nach einem vorausschauenden Signal verhalten, hängt von Ihrem Trading-Stil ab. Wenn Sie jedoch konservativ vorgehen und weitere Hinweise abwarten wollen, sagen Ihnen Kerzenformationen Trendveränderungen voraus und machen Sie darauf aufmerksam, dass eine

Trendumkehr unmittelbar bevorsteht. In diesem Fall verwenden Sie die Kerzenformationen zur Bestätigung der anderen Indikatoren.

Das Lesen eines Kerzencharts

Wenn Sie bereits mit den Grundlagen der Candlestick-Analyse vertraut sind, können Sie diesen Abschnitt überspringen. Wenn Sie schon Kerzencharts im Internet gesehen, aber sich noch nicht eingehender damit beschäftigt haben, werden Sie nun die dafür erforderlichen Grundlagen erhalten.

In den Beispielen dieses Buches werden Tagescharts benutzt. Sie sollten jedoch wissen, dass Sie Kerzen in allen Zeitrahmen einsetzen können in Monats-, Wochen-, Stunden- und sogar Minutencharts.

Balkencharts versus Candlestick-Charts

In Abbildung 1 sehen Sie einen Balkenchart und in Abbildung 2 einen Kerzenchart für IBM, denen jeweils ein Zeitrahmen von drei Monaten zugrunde liegt. Stellen Sie fest, ob Sie Unterschiede zwischen den beiden Charts erkennen können.

Fällt es Ihnen schwer, Unterschiede zu finden? Das liegt daran, dass es überhaupt keine Unterschiede gibt. Sowohl der Balken- als auch der Kerzenchart enthalten die gleichen Informationen, die lediglich in unterschiedlicher Form dargeboten werden. Beide Charts basieren auf den gleichen Daten: dem Höchstkurs, dem Tiefstkurs, dem Eröffnungskurs und dem Schlusskurs des entsprechenden Zeitrahmens, der sich in diesem Fall auf einen Tag bezieht.

Die Bezeichnungen sind jedoch im Kerzenchart andere als im Balkenchart. Die Kursspanne zwischen der Eröffnung und dem Schlusskurs nennt man »Kerzenkörper«. Die Kursspanne oberhalb des Kerzenkörpers wird »Docht« genannt und zeigt, wie weit die Aktie gestiegen ist. Die Strecke unterhalb des Kerzenkörpers wird »Lunte« genannt und zeigt,

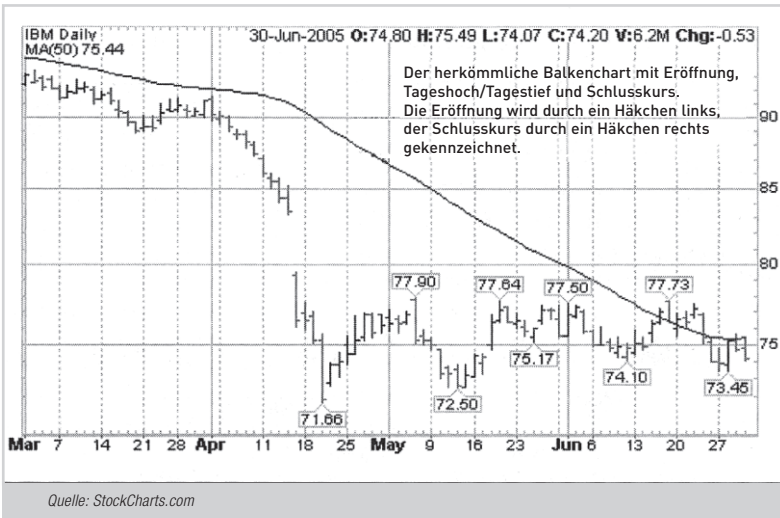
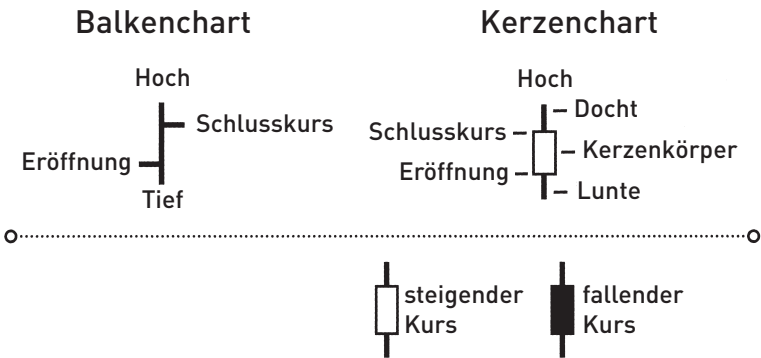


Abbildung 1: Balkenchart IBM



Abbildung 2: Kerzenchart IBM

wie weit eine Aktie gefallen ist. Eine weiße oder helle Kerze bedeutet, dass der Schlusskurs über dem Eröffnungskurs liegt, was besagt, dass die Aktie gestiegen ist. Eine schwarze oder dunkel gefärbte Kerze zeigt, dass die Aktie gefallen ist. Dieser Sachverhalt wird in der folgenden Abbildung dargestellt:



Optimismus und Pessimismus anhand von Kerzen

Nun folgt ein Konzept, das mir geholfen hat, Candlesticks besser zu nutzen und das ich vorher noch nie in Büchern oder im Internet gesehen habe.

Es ist allgemein bekannt, dass die Eröffnung des Handelstages von Amateuren beherrscht wird. Der Schlusskurs wird hingegen durch professionelle Trader bestimmt. Man könnte sagen, dass das Tageshoch durch die Optimisten zustande kommt, da sie davon ausgingen, dass die Kurse noch weiter fallen werden, sodass sie am tiefsten Kursniveau verkaufen. Das Tageshoch wird durch die Optimisten bestimmt. Sie waren nämlich bereit, einen Spitzenpreis zu zahlen, aber ihre Analyse hat sich, zumindest kurzfristig, nicht als richtig erwiesen.

Die Anwendung dieses Konzepts auf Kerzencharts ermöglicht ein besseres Verständnis der einzelnen Kerzen. Ich werde nur zwei Beispiele anführen, sodass Sie selbst Ihre Erfahrungen damit machen können.

Shaven Bottom / Shaven Head

Die Kerze mit der Bezeichnung »Shaven Botten / Shaven Head« (»kahlgeschorener Boden / kahlgeschorener Kopf«) beschreibt einen Handelstag, an dem der Markt am Tagerstief eröffnete und am Tageshoch schloss. Es handelt sich dabei um einen Tag, an dem die Amateure pessimistisch ausgerichtet sind. Sie lösen ihre Kaufpositionen frühzeitig auf, wobei ihre Aktien von den ambitionierteren Käufern übernommen werden. Am Ende des Handelstages sorgen die professionellen Händler dafür, dass die Aktie mit einem beträchtlichen Kursgewinn schließt. Diese bullische Kerze lässt meist einen höheren Eröffnungskurs am nächsten Tag erwarten.



Shaven Bottom / Shaven Head

Shaven Head / Shaven Bottom

Diese Kerze, die am Tageshoch eröffnet und am Tagerstief schließt, stellt das Gegenteil der soeben beschriebenen Kerze dar. In diesem Fall sind die Amateure optimistisch gestimmt. Sie kaufen am Tageshoch, um dann festzustellen, dass die Kurse fortwährend fallen. Am Ende des Handelstages ist ein deutlicher Kursverlust zu verzeichnen, und die professionellen Pessimisten haben die Kontrolle übernommen. Am folgenden Tag eröffnet der Markt häufig unter dem Schlusskurs des Vortages.

Aufgrund dieser Betrachtungsweise kann man die Kerzen besser verstehen. Besonders dann, wenn Sie einen langen Kerzenkörper sehen, sollten Sie sich die Frage stellen, wer den Kampf des Tages gewonnen hat: die Optimisten oder die Pessimisten, die Amateure oder die Fachleute.